

Votre commune s'organise.  
**Et vous ?**



EPTB AUDE  
**SMMAR**  
DES RIVIÈRES & DES HOMMES

# DICRI m

**DOCUMENT  
À CONSERVER**

DOCUMENT D'INFORMATION COMMUNAL  
SUR LES **RISQUES MAJEURS**

Commune de **Capendu**  
**2022**



Capenduciennes, Capenduciens,

Face aux risques majeurs, l'anticipation, la préparation et l'implication de chacun sont des facteurs essentiels de protection. C'est la raison pour laquelle notre ville s'est dotée d'un Plan Communal de Sauvegarde. Une nouvelle révision de celui-ci vient de s'achever.

Cette organisation est destinée à faire face, aussi efficacement que possible, à des situations très diverses telles que les catastrophes naturelles ou les accidents technologiques.

Ce Document d'Information Communal sur les Risques Majeurs (DICRIM) a pour but de vous informer et de vous permettre d'adopter les meilleurs réflexes. Je vous invite à le lire et à le conserver précieusement.

Vous y trouverez des informations et des conseils pratiques et utiles. Il indique les mesures de prévention, de protection et de sauvegarde pour faire face aux risques majeurs susceptibles d'affecter notre ville.

Mieux préparés, mieux informés, vous serez en mesure d'agir et d'aider vos proches plus efficacement face à une situation d'urgence. Parce que nous sommes tous acteurs de notre sécurité et de notre protection, anticipons ensemble !

La Maire,  
Claude BUSTO

## SOMMAIRE

- |   |   |  |   |
|---|---|--|---|
|  | <b>3</b> Comment suis-je alerté ?       |  | <b>10</b> Le risque rupture de barrage                |
|  | <b>4</b> Le risque inondation           |  | <b>11</b> Le risque transport de matières dangereuses |
|  | <b>6</b> Le risque feu de forêt         |  | <b>12</b> Le risque sanitaire                         |
|  | <b>7</b> Le risque mouvement de terrain |  | <b>13</b> Consignes inondation                        |
|  | <b>8</b> Le risque sismique             |  | <b>14</b> Sites internet<br>Contacts utiles           |
|  | <b>9</b> Les risques climatiques        |  |   |

# COMMENT SUIS-JE ALERTÉ ?

En cas d'évènement grave, l'alerte à la population relève de la responsabilité du maire. Différents moyens existent sur votre commune pour vous prévenir :



**RADIO**



**PORTE-A-PORTE**



**PANNEAUX LUMINEUX**



**APPEL TELEPHONIQUE**



**RÉSEAUX SOCIAUX**

Facebook : Capendu au pied de l'alaric



**SITE INTERNET**

[www.mairie-capendu.fr](http://www.mairie-capendu.fr)



**SMS**

[www.mairie-capendu.fr/alerte-sms-capendu\\_fr.html](http://www.mairie-capendu.fr/alerte-sms-capendu_fr.html)



**VÉHICULE SONORISÉ**

## COMMENT M'INFORMER ET ANTICIPER ?

### RETROUVEZ LES RISQUES EN COURS - VISUALISEZ LES PRÉCIPITATIONS EN DIRECT

Pour en savoir plus

Un outil d'information en période de crue, alimenté depuis les réseaux de mesures du Service de Prévision des Crues (SPC) et du SMMAR.

Il renseigne en quasi-temps réel sur les précipitations en cours et les données issues des stations de mesures du bassin versant.



**myPredict,**  
l'appli qui vous met en **sécurité**.

- Avertissements personnalisés 24h24 partout dans le monde
- Visualisation des précipitations
- Information sur les risques en cours
- Conseils préventifs pour adopter les bons réflexes
- Accessible à tous pour votre sécurité et vos proches

Available on the App Store and Google Play.

### ADOPTÉZ LES BONS RÉFLEXES AVEC LES CONSIGNES DE SÉCURITÉ

Télécharger mypredict



### EN FAMILLE, JE ME PROTÈGE

En cas d'inondation, chacun doit être acteur de sa propre sécurité. Ce document me donne les clés pour connaître mon exposition au risque d'inondation sur le département de l'Aude et savoir comment me préparer et réagir en cas d'évènement.



PLAN COMMUNAL DE SAUVEGARDE CITOYEN

COMMUNE DE CAPENDU 2022





# INONDATION

## Le risque sur la commune

La commune de Capendu est concernée par le risque inondation par débordement de l'Aude et des ruisseaux Le Font de Roque et Roque Sole. Elle est également exposée à un risque de ruissellement en cas de pluies intenses et de remontée de nappe.

### Les Plus Hautes Eaux Connues

Un repère de crue est une marque qui matérialise le niveau atteint par les **Plus Hautes Eaux Connues** (PHEC) dans les zones inondables. Il permet de rappeler à la population la fréquence des débordements des rivières, les périodes d'inondations, et les risques encourus. Il constitue une source précieuse d'informations pour l'entretien de la mémoire du risque. Dans le cadre de son action en matière de sensibilisation au risque d'inondation, et dans un souci d'harmonie à l'échelle du bassin versant de l'Aude, le SMMAR, en partenariat avec les services de l'État, apporte une assistance technique aux communes en réalisant la pose des repères de crues, avec le soutien financier du Département de l'Aude, la Région Occitanie, l'Etat.



## ÇA S'EST PASSÉ PRÈS DE CHEZ VOUS !

La commune a fait l'objet de onze arrêtés de reconnaissance de l'état de catastrophe naturelle pour cause d'inondations et coulées de boue, le plus récent en janvier 2020.

## Les bons réflexes

### AVANT L'ÉVÉNEMENT

- Mettre hors d'eau les meubles et objets précieux
- Aménager les entrées d'eau possibles
- Amarrer et sécuriser les cuves
- Déplacer les véhicules stationnés à proximité des berges

### PENDANT L'ÉVÉNEMENT

- Ne pas tenter de rejoindre ses proches ou d'aller chercher ses enfants à l'école, ne pas prendre sa voiture et reporter ses déplacements
- S'informer et rester à l'écoute des consignes des autorités dans les médias et sur les réseaux sociaux en suivant les comptes officiels du gouvernement
- Se soucier de ses proches, voisins et des personnes vulnérables
- Se réfugier en hauteur, ne pas descendre dans les parkings souterrains
- Ne pas s'engager sur une route inondée ni en voiture ni à pied



Écouter la radio



Couper gaz et électricité



Fermer portes et fenêtres



Monter dans les étages

Consignes de sécurité  
**À respecter**

# Mesures de gestion du risque



5

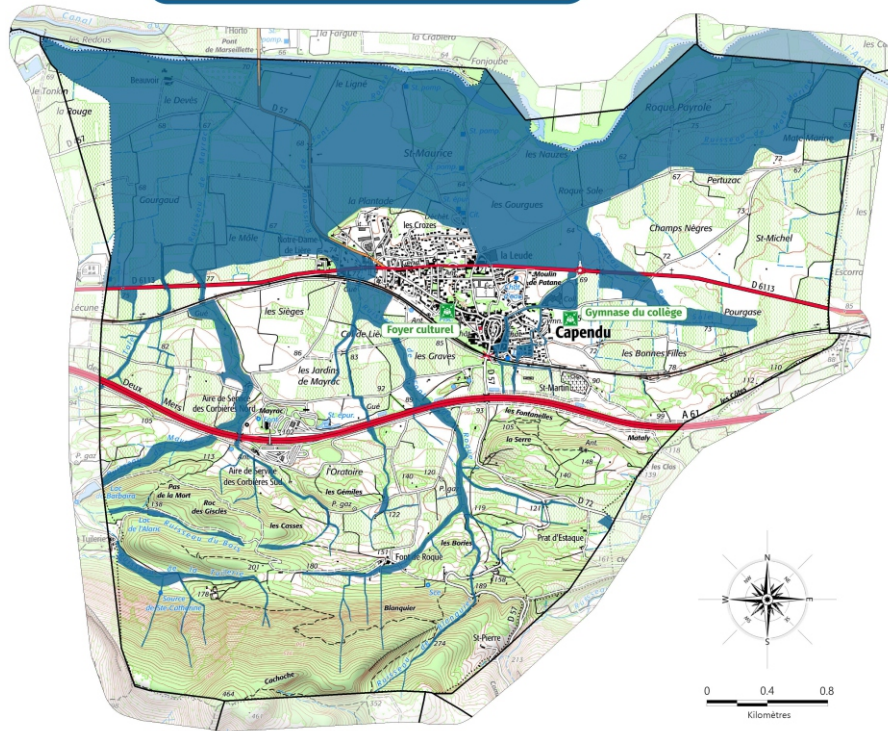
La commune fait l'objet d'un PPRI (Plan de Prévention des Risques Inondation) approuvé en décembre 2013. Il délimite des zones exposées et définit des conditions d'urbanisme et de gestion des constructions futures et existantes dans les zones à risques.

En cas d'inondation majeure, le dispositif ORSEC (Organisation de la Réponse de Sécurité Civile) inondation est activé par le Préfet. Au niveau communal, le Maire active le plan communal de sauvegarde.

## Zones soumises au risque inondation

### Légende

-  Zone concernée par le risque inondation
-  Point de rassemblement



Réalisation : CYPRES© Octobre 2022  
Source des données : Predict  
Source des fonds : Scann25® ©IGN 2018

Pour en savoir plus  
Suivi hydrologique de la vallée de l'Aude et affluents (SHYVAA)



## Les bons réflexes

### APRÈS L'ÉVÉNEMENT

- Se tenir informé de l'évolution de la situation
- Aérer, nettoyer les pièces et désinfecter
- Ne rétablir le courant électrique que si l'installation est sèche
- Chauffer dès que possible
- Déclarer le sinistre à l'assurance dans les plus brefs délais



Ne pas téléphoner



Eviter les souterrains



Ne pas prendre la voiture



Laisser les enfants à l'école

Consignes de sécurité  
**À respecter**



# FEU DE FORÊT

## Le risque sur la commune

La commune de Capendu est exposée au risque feu de forêt du fait de la présence de zones boisées et d'espaces agricoles laissés en friche sur le territoire. Ce risque est accentué à l'interface des espaces urbanisés et de la lisière boisée.

La commune a connu un incendie d'une surface supérieure à un hectare en octobre 2017. Cet incendie a parcouru trois hectares.

### Réglementation

L'**emploi du feu** dans et à moins de 200m des espaces naturels combustibles (bois, forêts, landes, garrigues, maquis et friches) est interdit sauf exception.

L'**écobuage** et le **brûlage des déchets** sont interdits aux particuliers.





Les **obligations légales de débroussaillage** (OLD) visent à diminuer l'intensité du feu, en diminuant la biomasse combustible et à créer une discontinuité du couvert végétal afin de ralentir la progression du feu (*article L134-6 du Code forestier*). Ces travaux sont à la charge des propriétaires. Le maire assure le contrôle de l'exécution des OLD.

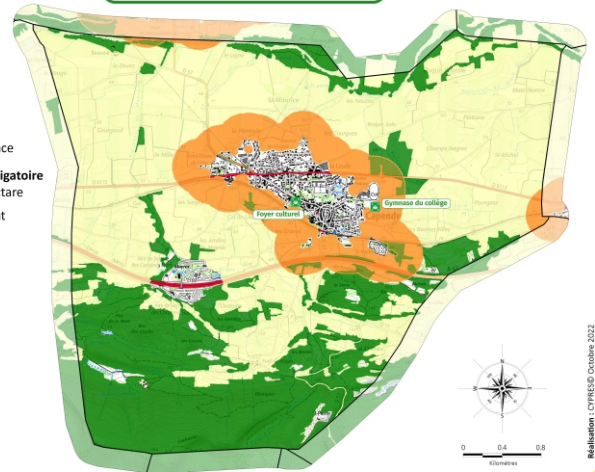
Pour en savoir plus  
Carte d'accès aux massifs



Zones soumises au risque  
incendies de forêt

#### Légende

-  Espace agricole
-  Périmètre de surveillance
-  Débroussaillage obligatoire  
Massif forestier > 1 hectare
-  Point de rassemblement



Réalisation : CYPRES© Octobre 2022.  
Source des données : Scaz250@CYPRES 2018

## Les bons réflexes

### AVANT L'ÉVÉNEMENT

- Débroussailler autour de son habitation
- Nettoyer les gouttières, des feuilles peuvent s'y accumuler

### APRÈS L'ÉVÉNEMENT

- Sortir protégé (chaussures et gants en cuir, vêtements en coton, chapeau), inspecter son habitation et surveiller les reprises, éteindre les foyers résiduels sans prendre de risque inutile
- Déclarer le sinistre à l'assurance dans les plus brefs délais

### SI VOUS ÊTES TÉMOIN D'UN DÉPART

- Informer les pompiers le plus vite possible
- Respirer à travers un linge humide, attaquer le feu si possible

### UNE MAISON PROTÉGÉE EST LE MEILLEUR DES ABRIS

- Fermer et arroser les volets, portes et fenêtres
- Occulter les aérations avec des linges humides
- Fermer le gaz et couper l'électricité

### DANS LA NATURE

- S'éloigner du feu et des fumées le plus rapidement possible
- Ne pas sortir de votre voiture



Laisser les  
enfants à l'école



Fermer portes  
et fenêtres



Ne pas prendre  
la voiture



Couper gaz  
et électricité



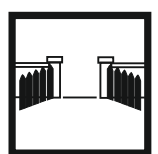
S'éloigner  
du feu



Rentrer dans un  
bâtiment en dur



Ne pas  
téléphoner



Dégager les  
voies d'accès

Consignes de sécurité  
**À respecter**



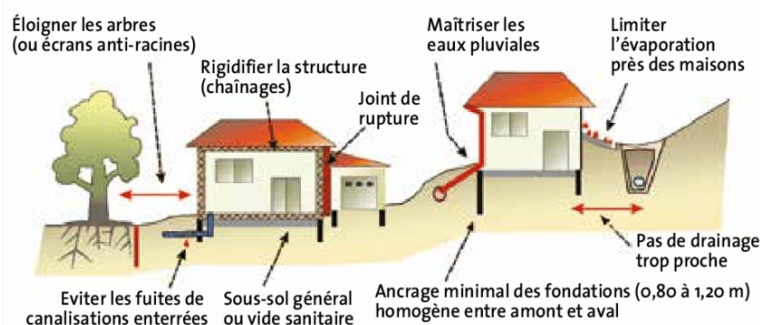
# MOUVEMENT DE TERRAIN

## Le risque sur la commune

La commune de Capendu peut connaître des phénomènes d'effondrements de terrain, de glissements de terrain et de chutes de blocs localisés et de retrait-gonflement des argiles.

Les variations de la quantité d'eau dans certains terrains argileux produisent des gonflements en période humide et des tassements en périodes sèches. Le phénomène de retrait-gonflement, du fait de sa lenteur et de sa faible amplitude, ne présente pas de risque direct et immédiat pour les personnes.

La commune a fait l'objet de deux arrêtés de reconnaissance de l'état de catastrophe naturelle pour cause de retrait-gonflement des argiles en 2010 et en 2019.



Pour en savoir plus  
Base de données nationale sur les mouvements de terrain

## Mesures de gestion du risque

Le phénomène de retrait-gonflement des argiles engendre chaque année des dégâts considérables, indemnisables au titre des catastrophes naturelles. La grande majorité des sinistres concerne les maisons individuelles. Des règles simples de construction et d'aménagement permettent ainsi de réduire le phénomène de retrait-gonflement sur les sols argileux :

- fondations profondes et rigidification de la structure par chaînage des bâtiments ;
- maîtrise des rejets d'eau ;
- contrôle de la végétation (éviter de planter trop près, élaguer les arbres)...

Elles sont résumées dans le schéma à gauche.

## Les bons réflexes

### ÉBOULEMENT

#### PENDANT L'ÉVÉNEMENT

- A l'intérieur, se protéger la tête avec les bras, s'éloigner des fenêtres et s'abriter sous un meuble solide
- A l'extérieur, rentrer rapidement dans le bâtiment en dur le plus proche

#### APRÈS L'ÉVÉNEMENT

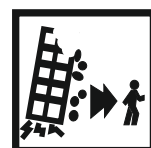
- Fermer le gaz et l'électricité, évacuer les bâtiments et ne pas y retourner, ne pas prendre l'ascenseur
- S'éloigner de la zone dangereuse et rejoindre le point de regroupement
- Respecter les consignes des autorités

#### EFFONDREMENT

- A l'intérieur, dès les premiers signes, évacuer les bâtiments et ne pas y retourner, ne pas utiliser l'ascenseur.
- A l'extérieur, s'éloigner de la zone dangereuse et rejoindre le lieu de regroupement, respecter les consignes des autorités



### En cas d'effondrement



S'éloigner des bâtiments



Évacuer les bâtiments



Respecter les consignes

### En cas d'éboulement



S'abriter sous un meuble



Écouter la radio



Couper gaz et électricité



S'éloigner du danger

Consignes de sécurité  
À respecter



# SÉISME

## Le risque sur la commune

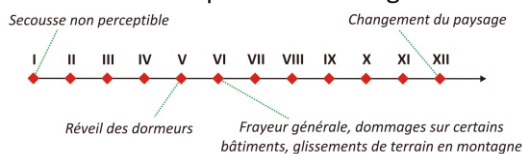
Un séisme est une vibration du sol transmise aux bâtiments, causée par une fracture brutale des roches en profondeur créant des failles dans le sol et parfois en surface.

Le zonage sismique divise le territoire national en cinq zones de sismicité croissante en fonction de la probabilité qu'un séisme survienne (décret 2010-1254 et 2010-1255 du 22 octobre 2010).

La commune de Capendu est située en zone de sismicité faible, 2.

**Magnitude** - Quantité d'énergie libérée par un séisme, mesurée sur l'échelle logarithmique de Richter. D'un degré à l'autre, l'énergie est multipliée par 31,6.

**Intensité** - Echelle descriptive des effets et dommages constatés du séisme sur les personnes, constructions et l'environnement. Echelle arithmétique MSK à 12 degrés.



Pour en savoir plus  
Géorisques - Page séismes

## Mesures de gestion du risque

La réglementation impose des règles de constructions parasismiques pour les zones les plus exposées et la prise en compte du risque dans les documents d'urbanisme.

Il n'existe, à l'heure actuelle, aucun moyen fiable de prévoir où, quand et avec quelle puissance, se produira un séisme. En effet, les signes précurseurs ne sont pas toujours identifiables. A long terme, les prévisions sont basées sur des méthodes statistiques qui analysent la récurrence des séismes dans le temps et dans un lieu donné.

## Les bons réflexes

### PENDANT L'ÉVÉNEMENT

- À l'intérieur : Se mettre près d'un mur, d'une colonne porteuse ou un meuble solide, s'éloigner des fenêtres
- À l'extérieur : Ne pas rester sous des fils électriques ou sous ce qui peut s'effondrer (ponts, corniches, toitures...)
- En voiture : S'arrêter et ne pas descendre avant la fin de la secousse
- Ne pas allumer de flamme

### APRÈS LA PREMIÈRE SECOUSSE

- Se méfier des répliques, ne pas rentrer dans les bâtiments
- Couper le gaz et l'électricité
- Ne pas prendre les ascenseurs pour quitter un immeuble
- S'éloigner des constructions, se diriger vers un endroit dégagé
- S'éloigner des zones côtières, même longtemps après la fin des secousses, en raison d'éventuels tsunamis.

### APRÈS L'ÉVÉNEMENT

- Ne pas rentrer dans les bâtiments
- En cas d'ensevelissement, se manifester en tapant contre les parois
- Prendre contact avec les voisins qui peuvent avoir besoin d'aide
- Déclarer le sinistre à l'assurance dans les plus brefs délais.



Laisser les  
enfants à l'école



Pas de flamme  
ni étincelle



Rester hors  
des bâtiments



Ne pas  
téléphoner



S'abriter sous  
un meuble



Couper gaz  
et électricité



Évacuer les  
bâtiments



S'éloigner  
du danger

Consignes de sécurité  
À respecter





# CLIMATIQUE

NEIGE, VERGLAS, CANICULE, ORAGE, GRAND FROID, TEMPÊTE

## Le risque sur la commune

Il arrive que des phénomènes climatiques généralement ordinaires deviennent extrêmes et aient un impact important pour la sécurité des personnes.

Du fait de leur apparente banalité, des personnes ont un comportement imprudent et/ou inconscient qui peut se révéler mortel : promeneur en bord de mer, personne voulant franchir une zone inondée, à pied ou dans un véhicule, conducteur téméraire...

Il peut s'agir d'une tempête, d'un vent violent, de la neige, du grand froid, du verglas, de la grêle ou de la canicule.

### Mesures de gestion du risque

La **carte de vigilance météorologique**, élaborée par Météo-France, est actualisée au moins deux fois par jour (à 6h et 16h, ou plus fréquemment en fonction de l'évolution de la situation) pour avertir la population de l'éventualité d'un phénomène dangereux dans les 24 heures qui suivent. Les médias relayent l'information dès que les deux plus hauts niveaux d'alerte (orange et rouge) sont atteints.

Les phénomènes couverts par la vigilance météorologique sont les suivants : vent violent, vagues-submersion, pluie-inondation, inondation, orages, neige/verglas, avalanches, canicule, grand froid.

Des **mesures spécifiques de protection** peuvent s'appliquer en cas de déclenchement d'un dispositif ORSEC spécifique grand froid, canicule...

Pour en savoir plus  
Carte de vigilance météorologique



## Les bons réflexes

### NEIGE ou VERGLAS

- Limiter les déplacements et ne pas prendre de risques
- Respecter les restrictions de circulation et déviations mises en place
- Faciliter le passage des engins de dégagement des routes
- Dégager la neige et saler les trottoirs devant votre domicile
- Ne pas toucher à des fils électriques tombés au sol

### ORAGE

- Ne pas s'abriter sous les arbres
- En voiture, rester à l'intérieur et se garer dès que possible dans une zone non exposée. Eteindre le moteur et ne pas toucher aux parties métalliques.
- Éviter les déplacements, les promenades en forêt et les sorties en montagne
- Signaler sans attendre les départs de feux aux pompiers

### GRAND FROID

- S'habiller chaudement et ne pas garder de vêtements humides
- Assurer la ventilation des habitations une fois par jour
- Signaler au « 115 » les personnes en difficulté
- Rester en contact avec les personnes vulnérables de votre entourage

### CANICULE

- Limiter les déplacements
- En cas de sortie porter un chapeau, des vêtements légers (coton) et amples, de couleurs claires
- Maintenir les fenêtres fermées tant que la température extérieure est supérieure à la température intérieure. Les ouvrir la nuit, en provoquant des courants d'air. Entre-fermer les volets des fenêtres exposées au plein soleil
- Avoir accès à un endroit frais au moins deux heures par jour
- Boire le plus possible, même sans soif. Ne pas consommer d'alcool (cela amplifie la déshydratation)
- S'informer de l'état de santé des personnes isolées, fragiles ou dépendantes de votre entourage et les aider à manger et à boire

### TEMPÊTE

#### AVANT

- Enfermer ou arrimer les objets susceptibles d'être emportés
- Gagner un abri en dur et fermer portes et volets

#### PENDANT

- Ne sortir en aucun cas
- Débrancher les appareils électriques

#### APRES

- Réparer ce qui peut l'être sommairement (toiture notamment)
- Faire attention aux fils électriques et téléphoniques tombés, aux menaces de chutes (cheminées, toitures, poteaux ...)
- Couper branches et arbres qui menacent de s'abattre






# RUPTURE DE BARRAGE

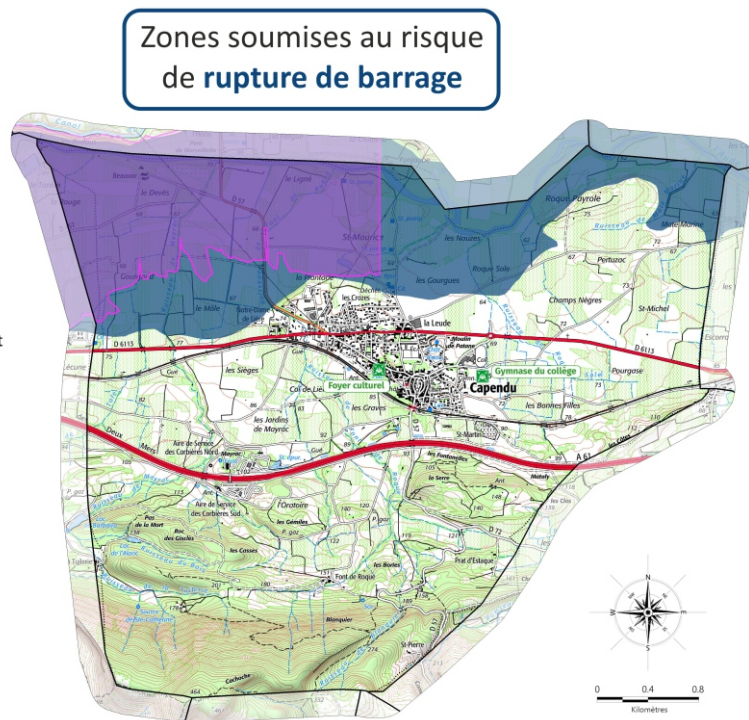
## Le risque sur la commune

La rupture de barrage correspond à la destruction partielle ou totale d'un barrage. Le risque de rupture brusque et imprévue est aujourd'hui extrêmement faible ; la situation de rupture pourrait plutôt venir de l'évolution plus ou moins rapide d'une dégradation de l'ouvrage.

La commune de Capendu est exposée à l'onde de submersion des barrages de classe A (hauteur  $\geq 20$  mètres) de Cavayère et Matemale.

### Onde de submersion

-  Barrage de Matemale
-  Barrage de Cavayère
-  Point de rassemblement



Pour en savoir plus  
Comité Français des Barrages et Réservoirs (CFBR)



## Les bons réflexes

### AVANT L'ÉVÉNEMENT

- Connaître les points hauts sur lesquels se réfugier et les itinéraires d'évacuation
- Connaître le signal d'alerte (corne de brume)

### PENDANT L'ÉVÉNEMENT

- Evacuer à pied et gagner le plus rapidement possible les points hauts les plus proches, ou à défaut les étages supérieurs d'un immeuble élevé et solide
- Ne pas revenir sur ses pas
- Ne pas prendre l'ascenseur

### APRÈS L'ALERTE

- Aérer et désinfecter les pièces
- Ne rétablir l'électricité que sur une installation sèche
- Chauffer dès que possible



Écouter  
la radio



Gagner les  
hauteurs



Laisser les  
enfants à l'école



Ne pas  
téléphoner



Monter dans  
les étages

Consignes de sécurité  
À respecter



# TMD

## TRANSPORT DE MATIÈRES DANGEREUSES

### Le risque sur la commune

Le risque de transport de matières dangereuses (TMD) est consécutif à un accident se produisant lors du transport de marchandises par voie routière, ferroviaire, voie d'eau ou canalisation. Le TMD génère un risque directement lié à la dangerosité des produits (inflammable, toxique, explosif ou radioactif).

La commune de Capendu est concernée par le transport de matières dangereuses par route avec l'A61 et la D6113, par voie ferrée et par canalisation enterrée de gaz naturel.

### Mesures de gestion du risque

Le TMD par route fait l'objet d'une réglementation internationale qui impose des normes de fabrication aux véhicules, des formations aux chauffeurs, des signalisations spécifiques. Au niveau local, le maire et le préfet peuvent imposer des restrictions de circulation et de stationnement sur les axes les plus dangereux ainsi que des axes de circulation obligatoires.

En cas d'évènement lié à un TMD, le Préfet active le dispositif ORSEC (Organisation de la Réponse de Sécurité Civile) TMD. Au niveau communal, le maire active le plan communal de sauvegarde.

Bureau d'analyses des Risques et Pollutions Industrielles (BARPI)  
Base de données des accidents (ARIA)

Pour en savoir plus



### Les bons réflexes

#### SI VOUS ÊTES TÉMOIN DE L'ACCIDENT

- Donner l'alerte aux pompiers, à la police ou gendarmerie en précisant :
  - le lieu exact
  - le moyen de transport
  - la nature du sinistre

#### EN CAS DE FUITE DE PRODUIT

- Rejoindre le bâtiment le plus proche et se mettre à l'abri
- Ne pas toucher ou entrer en contact avec le produit, ne pas fumer
- Quitter la zone de l'accident : s'éloigner si possible perpendiculairement à la direction du vent pour éviter un possible nuage toxique

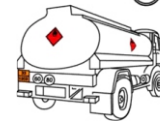
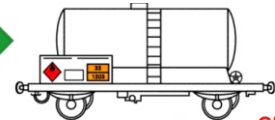
#### APRÈS L'ALERTE

- Aérer le local de mise à l'abri
- Si vous pensez avoir été touché par un produit toxique et en cas d'irritation : se doucher, changer de vêtements et se présenter à un médecin

### Reconnaître les véhicules TMD

Les véhicules TMD comportent des panneaux indiquant la nature du risque. Un panneau orange permet d'identifier la matière transportée.

Classe 2 : Gaz  
GPL, Butane, Azote



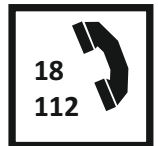
Classe 3  
Liquides  
inflammables  
Essence, Gasoil

Plaque Orange

33  
1233

Code danger

Code matière



Appeler les  
secours



Rentrer dans un  
bâtiment en dur



Couper gaz  
et électricité



Écouter  
la radio



Respecter les  
consignes



Laisser les  
enfants à l'école



Pas de flamme  
ni d'étincelle



Ne pas  
téléphoner

Consignes de sécurité  
À respecter





# SANITAIRE

## Définition

On appelle risque sanitaire un risque immédiat ou à long terme représentant une menace directe pour la santé des populations.

Il s'agit des effets sur la santé survenant à la suite d'une exposition de l'homme ou de l'animal à une source de contamination et qui nécessite une réponse adaptée du système de santé.

Le risque sanitaire dépend donc de la nature du contaminant, de sa toxicité, de la durée et de l'importance de l'exposition de l'homme.

### Les différents risques sanitaires

Parmi ces risques, on recense notamment :

- Les risques infectieux pouvant entraîner une contamination de la population (pandémie grippale, Ébola, Chikungunya, Dengue, épizootie) ;
- La pollution des eaux pouvant avoir une cause naturelle (composition géologique des sols, déjections animales) ou être due aux activités humaines (rejets domestiques, industriels, agricoles ou malveillants). Le risque intervient lorsque les eaux sont polluées et deviennent impropres à l'utilisation qui en est faite : la consommation, la pêche, l'aquaculture (coquillages, cresson, etc.) et la baignade ;
- Les contaminations alimentaires liées à des agents pathogènes (industrie agroalimentaire, restauration collective ou établissement de mise directe aux consommateurs) ;
- La qualité de l'air.

### Que faire en cas de risque sanitaire avéré ?

- Écoutez et respectez les consignes des pouvoirs publics ; elles peuvent évoluer selon la situation ;
- Adoptez les gestes simples qui vous seront recommandés ;
- Respectez les règles particulières éventuelles de circulation des personnes et des animaux ;
- En cas de symptômes, contactez votre médecin traitant ou le 15.

### Modalités de communication de l'alerte

- Médias nationaux et locaux, radio et télévision, sites Internet gouvernementaux et communaux, réseaux sociaux officiels

Consultez les sites spécialisés :

- Ministère de la santé et des solidarités : <http://solidarités-santé.gouv.fr/systeme-de-sante-et-medico-social/securete-sanitaire/les-alertes-sanitaires/>
- Agence nationale de sécurité sanitaire : [www.anses.fr](http://www.anses.fr)
- Santé Publique France : [www.santepubliquefrance.fr](http://www.santepubliquefrance.fr)
- Agence Régionale de Santé OCCITANIE : [www.occitanie.ars.sante.fr](http://www.occitanie.ars.sante.fr)



# COVID 19

La COVID 19 due au virus SARS-CoV2 est un nouveau coronavirus identifié en décembre 2019 en Chine pouvant provoquer des pathologies sévères (détresse respiratoire, fatigue intense, fièvre...). Ce virus est d'autant plus dangereux qu'il est très contagieux : en l'absence de mesures de protection, chaque personne infectée peut contaminer au moins 3 personnes, même sans en ressentir les symptômes.

Pour diminuer la circulation du virus sur un territoire, des mesures sanitaires préventives peuvent être appliquées (fermetures de lieux de rassemblement, restrictions de circulation, confinement de la population, port du masque, distanciation physique).

Une campagne de vaccination de masse est également mise en oeuvre.



GOVERNEMENT

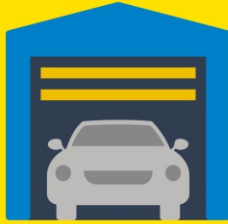
Liberté  
Égalité  
Fraternité

# PLUIE - INONDATION

## les 8 bons comportements en cas de pluies intenses



**Je m'informe**  
et je reste à l'écoute  
des consignes des autorités  
dans les médias et sur les  
réseaux sociaux en suivant  
les comptes officiels



**Je ne prends pas  
ma voiture  
et je reporte  
mes déplacements**



**Je me soucie  
des personnes  
proches,**  
de mes voisins et des  
personnes vulnérables



**Je m'éloigne  
des cours d'eau**  
et je ne stationne pas sur  
les berges ou sur les ponts



**Je ne sors pas**  
Je m'abrite dans un bâti-  
ment et surtout pas sous  
un arbre pour éviter un  
risque de foudre



**Je ne descends pas  
dans les sous-sols  
et je me réfugie  
en hauteur,  
en étage**



ROUTE INONDÉE

**Je ne m'engage  
ni en voiture  
ni à pied**  
Pont submersible, gué,  
passage souterrain... Moins  
de 30 cm d'eau suffisent  
pour emporter une voiture



**Je ne vais pas  
chercher mes  
enfants à l'école,**  
ils sont en sécurité

[pluie-inondation.gouv.fr](http://pluie-inondation.gouv.fr)

#PluieInondation

### JE CONNAIS LES NIVEAUX DE VIGILANCE

- Phénomènes dangereux d'intensité exceptionnelle
- Phénomènes dangereux et étendus
- Phénomènes localement dangereux

### J'AI TOUJOURS CHEZ MOI UN KIT DE SÉCURITÉ

Radio et lampes de poche avec piles de rechange, bougies, briquets ou allumettes, nourriture non périssable et eau potable, médicaments, lunettes de secours, vêtements chauds, double des clés, copie des papiers d'identité, trousse de premier secours, argent liquide, chargeur de téléphone portable, articles pour bébé, nourriture pour animaux

### JE NOTE LES NUMÉROS UTILES

Ma mairie  
**112** ou **18** Pompiers  
**114** pour les personnes sourdes et malentendantes  
**15** SAMU  
**17** Gendarmerie, Police

Hôtel du département de l'Aude  
Allée Raymond Courrière  
11 855 CARCASSONNE Cedex 09  
04 68 11 63 02  
contact@smmar.org / [www.smmar.org](http://www.smmar.org)



EPTB AUDE  
**SMMAR**  
DES RIVIÈRES & DES HOMMES

## Sites internet

- > Site internet de la Mairie de Capendu : [www.mairie-capendu.fr](http://www.mairie-capendu.fr)
- > Site internet du Conseil départemental de l'Aude pour l'information routière : [www.inforoute11.fr](http://www.inforoute11.fr)
- > Site internet de la Préfecture de l'Aude : [www.aude.gouv.fr](http://www.aude.gouv.fr)
- > Site internet du Syndicat Mixte des Milieux Aquatiques et des Rivières : [www.smmar.org](http://www.smmar.org)
- > Site internet de Météo-France : [www.meteofrance.com](http://www.meteofrance.com)
- > Portail de la prévention des risques majeurs : [www.georisques.gouv.fr](http://www.georisques.gouv.fr)
- > Centre d'information pour la prévention des risques : [www.cypres.org](http://www.cypres.org)

## Contacts utiles

Mairie de Capendu : **04.68.79.15.16**  
Place de la Mairie, 11 700 Capendu

Préfecture de l'Aude : **04.68.10.27.00**

Pompiers : **18 ou 112 (depuis un portable)**

SAMU : **15**

Gendarmerie : **17**

Météo-France : **05.67.22.95.00 - <http://france.meteofrance.com>**

### PREDICT

20 rue Didier Daurat  
34170 CASTELNAU-LE-LEZ  
04 67 17 11 10  
[contact@predictservices.com](mailto:contact@predictservices.com)



### BRLI

1105 Av. Pierre Mendès France - BP 94001  
30000 NIMES Cedex 5  
04 66 87 50 00  
[dc.brli@brli.fr](mailto:dc.brli@brli.fr)



### CYPRES

Rte de la Vierge Cs1  
13696 Martigues Cedex  
04 42 13 01 00  
[cypres@cypres.org](mailto:cypres@cypres.org)

